



Ihre Expertise, unsere Vision: Gemeinsam Wissenschaft voranbringen.

Wichtige Informationen zum Karriereweg

Professur an der H-BRS 

01

H-BRS – Wer wir sind

02

Aufgaben im Rahmen der
Professur

03

Einstellungsvoraussetzungen

04

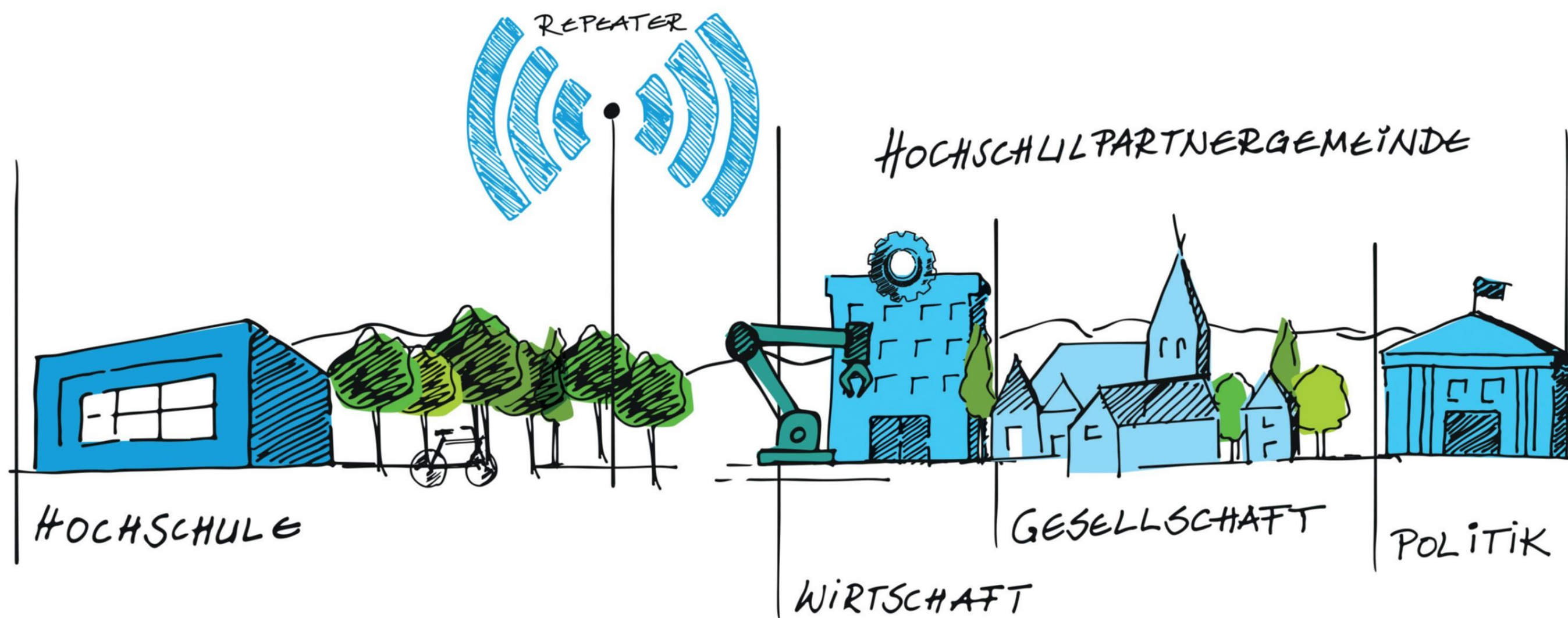
Ablauf des
Berufungsverfahrens

05

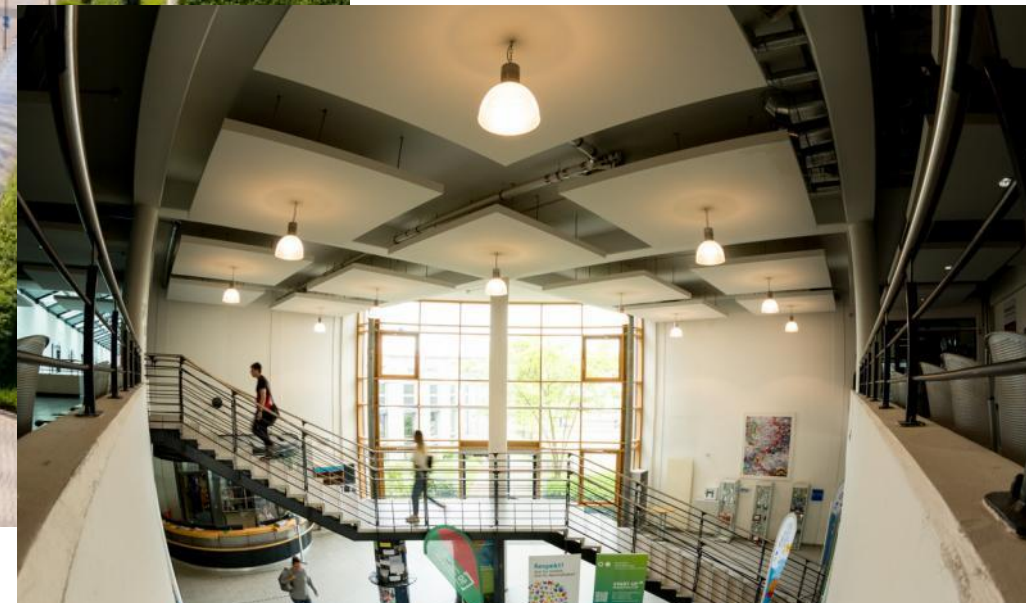
Besoldung

06

Warum die H-BRS?



H-BRS – Wer wir sind



Aufgaben im Rahmen der Professur

Lehre

- 18 Semesterwochenstunden (SWS) für das Durchführen von Vorlesungen, Seminaren, Übungen, Praktika – eine SWS entspricht 45 Minuten
- Abnahme von Prüfungen
- Betreuung von Abschluss- und Studienarbeiten sowie -projekten
- Begleitung von Promovend:innen, die eine Kooperative Promotion durchführen

Forschung

- Gestaltung, Beantragung und Leitung von Projekten
- Entwicklung von innovativen Produkten und Prozessen, häufig in Kooperation mit der Industrie oder anderen Hochschulen
- Aufbau und Pflege des Netzwerks aus Forschungskooperationspartnern

Selbstverwaltung

- Engagement in der akademischen Selbstverwaltung, z.B. in Gremien

Einstellungsvoraussetzungen

Die formalen Voraussetzungen für die Berufung auf eine Professur richten sich nach § 36 Hochschulgesetz NRW:

Formale Berufungsvoraussetzungen

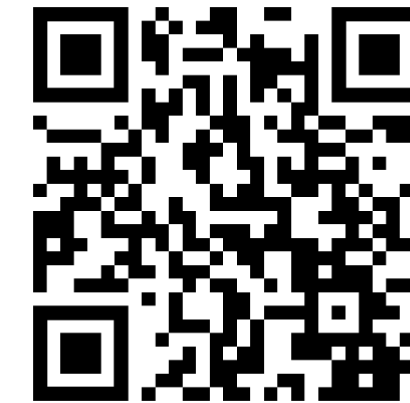
1. Abgeschlossenes Hochschulstudium
2. Pädagogische Eignung nachgewiesen durch Erfahrung in der Lehre. Alternativ kann die Eignung auch im Laufe des Berufungsverfahrens oder gemäß § 122 (Absatz 4) LBG NRW nach Einstellung festgestellt werden.
3. Besondere Befähigung zur wissenschaftlichen Arbeit in der Regel durch die Qualität einer Promotion oder promotionsadäquate Leistungen, wie wissenschaftliche Publikationen, Auszeichnungen, Patente oder Ausstellungen
4. Mindestens 5-jährige für die Professur einschlägige Berufserfahrung nach Studienabschluss, davon mindestens 3 Jahre außerhalb des Hochschulbereichs

Die Höchstaltersgrenze für die Einstellung in ein Beamtenverhältnis liegt in NRW bei 50 Jahren (Erhöhung dieser Grenze siehe § 36 HG NRW)

Weitere Berufungsvoraussetzungen

- Neben den formalen Voraussetzungen müssen die fachlichen Anforderungen aus der Stellenbeschreibung (weitgehend) erfüllt sein
- Weitere Anforderungen können – abhängig von der Stellenausschreibung – soziale Kompetenzen, Forschungsaktivitäten, Publikationen, Projekterfahrung, Führungserfahrung etc. betreffen

Ablauf des Berufungsverfahrens



[Aktuelle Ausschreibungen der H-BRS](#)

1. Ausschreibung der Professur: Die Ausschreibung der Professur wird von der Hochschule veröffentlicht und Sie können sich innerhalb der im Ausschreibungstext veröffentlichten Frist bewerben.

2. Planung des Berufungsverfahrens: Mit der konstituierenden Sitzung der Berufungskommission beginnt die Arbeit am eigentlichen Berufungsverfahren. Die Berufungskommission plant den Ablauf des Verfahrens.

3. Sichtung der Bewerbungen und Einladung zum Auswahlverfahren: Nach Ablauf der Bewerbungsfrist werden die vorliegenden Bewerbungen durch die Berufungskommission eingehend geprüft. Die anhand der Bewerbungsunterlagen als am geeignetsten erscheinenden Bewerber:innen werden zum anschließenden Auswahlverfahren eingeladen.

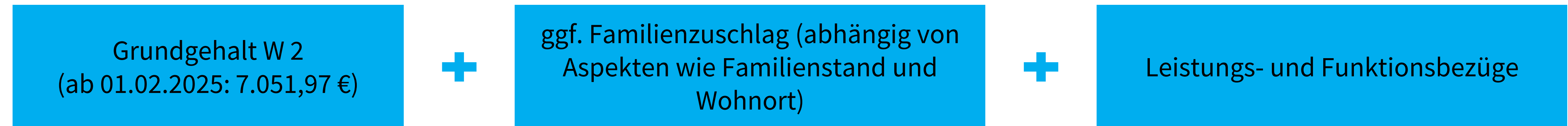
4. Durchführung Probelehrveranstaltung und Bewerbungsgespräch: Die ausgewählten Kandidat:innen halten Probelehrveranstaltungen ab. Im Anschluss daran führt die Berufungskommission Interviews mit den Bewerber:innen.

5. Erstellung des Berufungsvorschlags: Es werden in der Regel für drei Kandidat:innen von externen Professor:innen, die vorher nicht am Berufungsprozess beteiligt waren, vergleichende Gutachten über die Eignung erstellt. Anhand der Gutachten und der Eindrücke aus dem Auswahlverfahren erstellt die Berufungskommission einen Berufungsvorschlag. Nach Zustimmung durch den Fachbereich, wird er der Präsidentin zur Entscheidung über die Berufung vorgelegt.

6. Rufangebot, Berufungsverhandlungen und Ernennung: Als ausgewählte:r Bewerber:in erhalten Sie ein Rufschreiben. Im Falle Ihrer Bereitschaft, den Ruf anzunehmen, folgen Berufungsverhandlungen mit der Präsidentin und der Dekanin/dem Dekan. Das Berufungsgespräch wird in einer Niederschrift dokumentiert und Ihnen im Anschluss zur Unterschrift zugesandt. Sobald Sie die Niederschrift unterschrieben und zurückgeschickt haben, gilt der Ruf als angenommen und es folgt die Ernennung durch die Präsidentin.

Besoldung

Das Gehalt setzt sich aus folgenden Bestandteilen zusammen:



Als **weitere variable Gehaltsbestandteile (Leistungs- und Funktionsbezüge)** können geleistet werden:

- **Berufungs- und Bleibe-Leistungsbezüge** (können im Rahmen von Berufungs- und Bleibeverhandlungen zur Gewinnung oder Bindung von Professor:innen gewährt werden; die Höhe richtet sich z.B. nach der Qualifikation)
- **Besondere Leistungsbezüge** (für besondere Leistungen in der Forschung/Lehre/Nachwuchsförderung etc., die über mehrere Jahre erbracht werden)
- **Funktionsleistungsbezüge** (für Funktionsträger:innen, wie Mitglieder der Hochschulleitung, Dekan:innen etc.)

Diese möglichen Leistungsbezüge werden individuell mit der Präsidentin verhandelt.

Warum die H-BRS?

Lehre

Neuberufene erhalten in den ersten beiden Semestern eine Deputatsreduktion. Für die adäquate Gestaltung der Lehre bietet Ihnen das Zentrum für Innovation und Entwicklung in der Lehre (ZIEL) der H-BRS umfangreiche Unterstützung an.

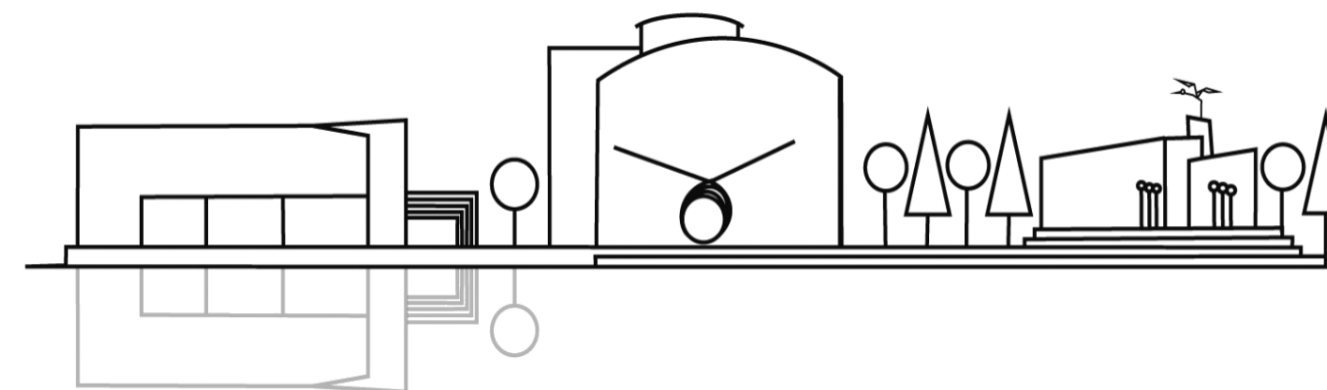
...und noch vieles mehr.
Überzeugen Sie sich selbst!

Gesunde Hochschule

Die Gesundheit aller Hochschulangehörigen wird an der H-BRS großgeschrieben. Neben der Bereitstellung ergonomischer Arbeitsplätze, hat jede:r Beschäftigte:r zum Beispiel die Möglichkeit an Gesundheitskursen und -workshops teilzunehmen.

Forschung

Dank der vielfältigen Institute gibt es zahlreiche Möglichkeiten zur interdisziplinären Zusammenarbeit mit anderen Fachbereichen. Zusätzlich stehen modern ausgestattete Labore zur Verfügung, die eine praxisnahe und innovative Forschung ermöglichen. Außerdem gibt es an der H-BRS unter anderem die Möglichkeit von Forschungsprofessuren. Durch eine Lehrdeputatsreduktion erhalten Sie hier mehr Zeit, um sich der wissenschaftlichen Forschung zu widmen.



Rheinbach

Sankt Augustin

Hennef

Kooperationen

Die H-BRS arbeitet mit einer Vielzahl von Unternehmen und Institutionen zusammen und forciert den regelmäßigen Austausch.

Internationale Zusammenarbeit

An der H-BRS gibt es derzeit weltweit über 90 Kooperationen mit Partnerhochschulen, was die internationale Zusammenarbeit stärkt und beispielsweise das Lehren an ausländischen Partnerhochschulen ermöglicht.

Gleichstellung und Diversität

Zur besseren Vereinbarkeit von Beruf und Familie bieten wir u. a. Betriebs-Kitaplätze an. Darüber hinaus engagieren wir uns durch Gender Consulting für Chancengleichheit und Diversität in der Wissenschaft.

Als diversitätsfreundliche Hochschule fördern wir ein wertschätzendes Umfeld – unabhängig von Herkunft, Geschlecht, Alter, Religion, sexueller Orientierung oder anderen Merkmalen.



Bei Fragen oder Beratungs- bedarf wenden Sie sich gerne an uns!

Team Professuren und verbeamtetes Personal

 dez2.professuren@h-brs.de

Christina Brandt	+49 2241 865 9570	christina.brandt@h-brs.de
Katrin Kerpen	+49 2241 865 9928	katrin.kerpen@h-brs.de
Melanie Rahman	+49 2241 865 9736	melanie.rahman@h-brs.de
Bianca Wendt	+49 2241 865 9784	bianca.wendt@h-brs.de